

## Montagevejledning

Den korrekte montering er en forudsætning for optimal holdbarhed og problemfri funktion, ligesom den har betydning for garantien.

Det er montørens ansvar at kende den korrekte montering.

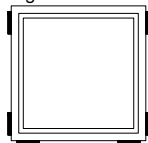
Ved spørgsmål, ring gerne til os på tlf. 98 98 16 75.

Efter aflæsning og kontrol af elementerne afdækkes de mod vind og vejr.

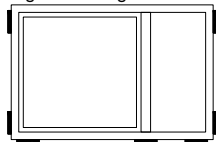
### Montage af vindue:

Elementet placeres i hullet, hvorefter klodser placeres iht. figur 1. Klodserne placeres maks. 15 cm fra indvendigt hjørne, og ved karme over 100 cm placeres klodser pr. maks. c/c 70 cm. Husk altid en klods under post eller sammenkobling. Der skrues ved hver klods, undtagen ved støtteklodser i bunden af karmen. Ved skrues i bundkarme tættes med silikone for at undgå vandindtrængen. Elementerne monteres, så karme er i lod og vater. Kontrollér evt. krydsmål! Bemærk: Ved topstyret vindue skal der placeres klodser under slutblik.

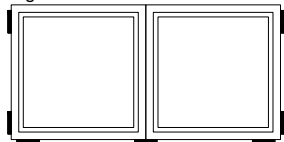
Figur 1 - vindue



Figur 1 - 2-fags vindue



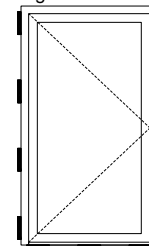
Figur 1 - sammenkoblet vindue



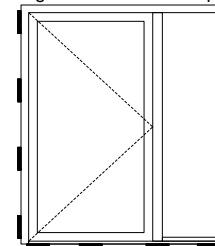
### Montage af dør:

Elementet placeres i hullet, klodser placeres iht. figur 2, og der skrues ved hver klods, undtagen ved støtteklodser i bunden af karmen. Klodserne placeres maks. 15 cm fra indvendigt hjørne, og ved alle bundskinner placeres klodser pr. maks. c/c 50 cm. Der placeres altid klodser under lodrette poste. Montér karmen i hængselsiden først, skal være i lod begge retninger. Hæng dørrammen på og montér karmen i anslagssiden efter rammen. Rammen skal slå ens i fra top til bund. Ved dørpumpe monteres døren, så rammen slår på i bund først. Ved skrues i bundskinner tættes med silikone for at undgå vandindtrængen.

Figur 2 - facadedør og terrassedør



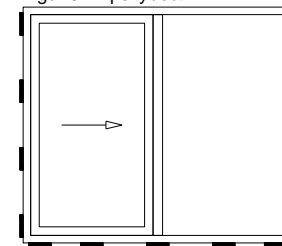
Figur 2 - dør med sideparti



### Montage af kipskydedør:

Elementet placeres i hullet, klodser placeres iht. figur 3, og der skrues ved hver klods, undtagen ved støtteklodser i toppen og bunden af karmen. Klodserne placeres maks. 15 cm fra indvendigt hjørne, og ved karme over 100 cm placeres klodser pr. maks. c/c 70 cm. Ved skrues i bundkarme tættes med silikone for at undgå vandindtrængen. Elementet monteres, så karme er i lod og vater. Kontrollér evt. krydsmål!

Figur 3 - kipskydedør



## Eftermontering af glas:

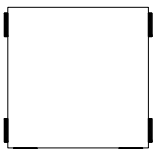
Glasklodser i vinduer monteres iht. figur 4 og 5.

Glasklodser i døre og kipskydedøre monteres iht. figur 5.

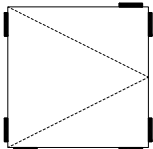
Ved evt. demontering af glaslisten presses et bredt stemmejern under glaslisten, og den vippes fri af notgangen.

Bemærk: ved faste karme i DANLINE-systemet skal glaslisterne limes i med montagelim for PVC for at sikre mod indbrud.

Figur 4 - rude til fast karm og topstyret vindue



Figur 5 - rude til dreje-kip og sidehængt vindue/dør



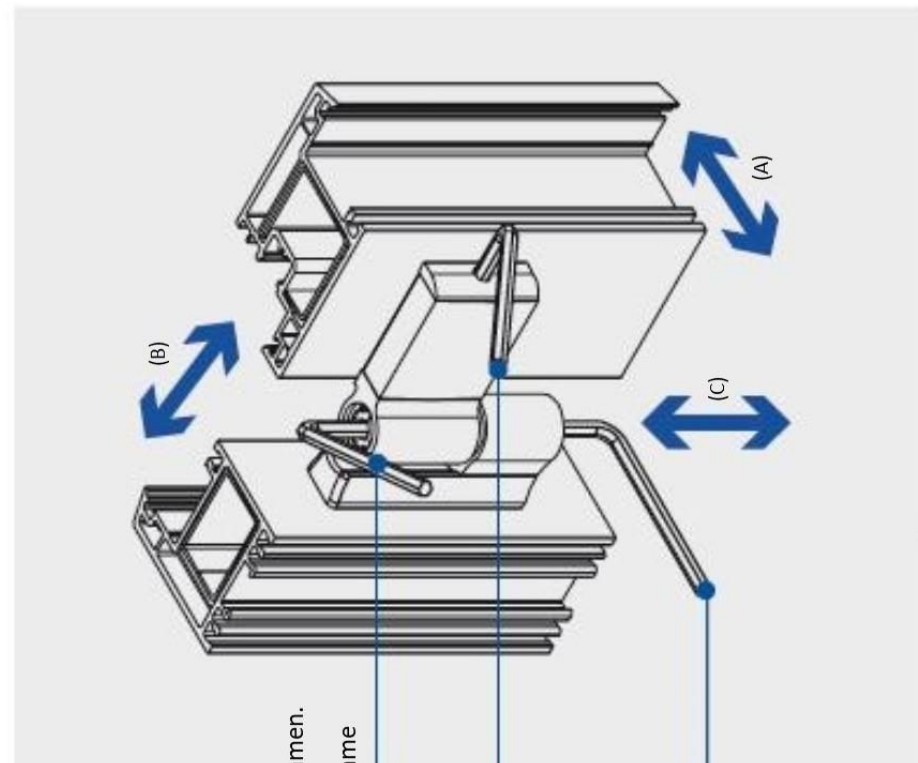
## Stopning og fugning:

Stopning og evt. skumning bag karme må ikke ske i et omfang, som presser karme ud af facon.

Fugning udføres iht. FSO anvisninger og skal have god vedhæftning til vægkonstruktionen.

## Rengøring efter montage:

Efter færdig montage fjernes borespåner, støv osv. fra karme, og tætningslister tørres af med en let fugtig klud. Det anbefales at fjerne mærkaterne på ruderne med det samme, efter at elementerne er færdigmonteret, og at evt. limrester oplødes i vand og glasset pudses. Beskyttelsesfolien på profilerne bør også fjernes hurtigst muligt, hvorefter profilerne aftørres med en fugtig klud opvredet i vand tilsat et let rengøringsmiddel.



## Justering af dørhængsel

Ved justering afmonteres dørrammen.

Tilspænding mellem karm og ramme af -1 til +1,5 mm muliggør en større nøjagtighed (A).

Sideværts justering

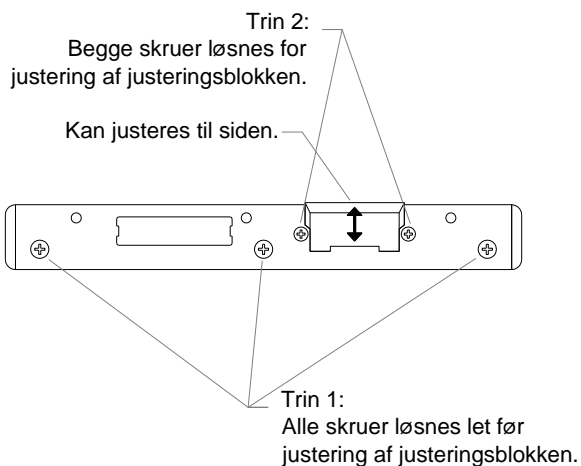
± 5 mm er trinløst mulig uden at løsne hængslerne (B).

Højdejustering

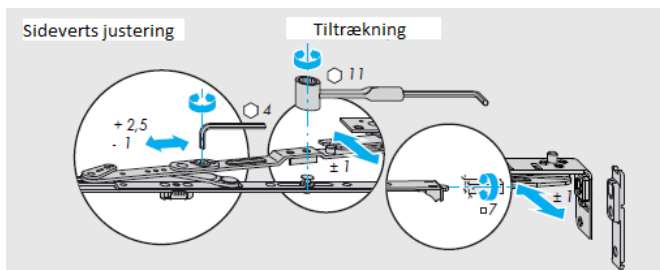
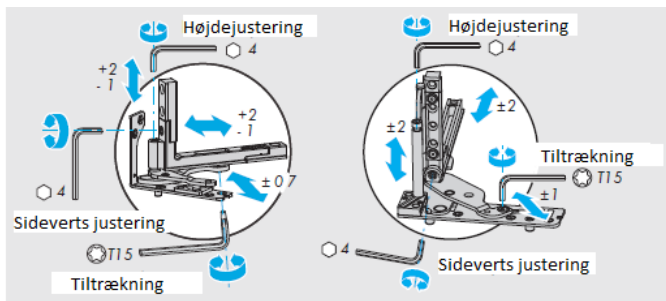
af -2 til +4 mm af dørrammen med få omdrejninger mulig (C).

Der bruges en umbraco-nøgle SW5.

**Justering af fælde/rigle blik: (for at stramme dørramme til karm)**

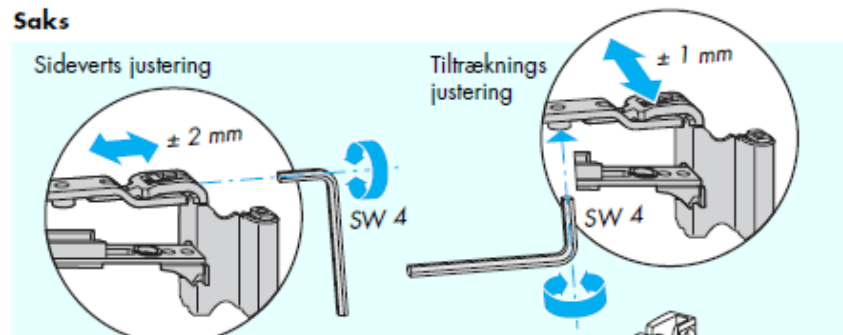


**Justering af drejekip-vinduer m/skjult beslag:**

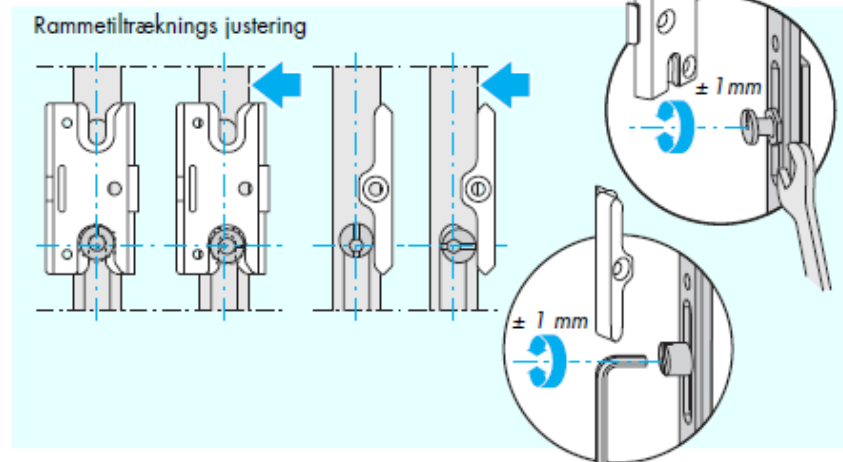


**Justering af stanglås og drejekip-vinduer:**

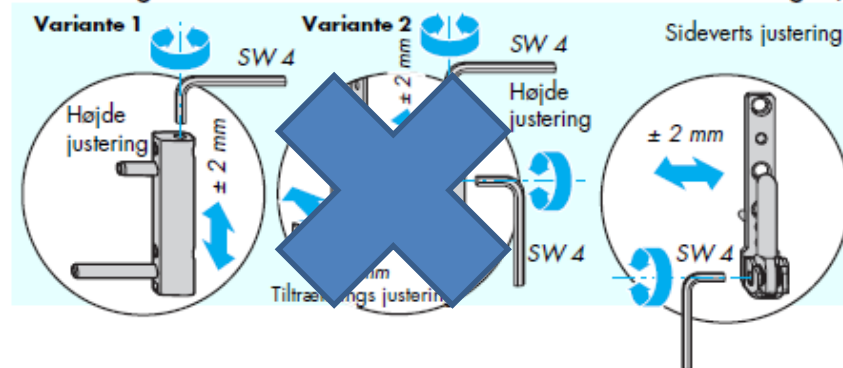
**Saks**



**Exentriske lukketappe**

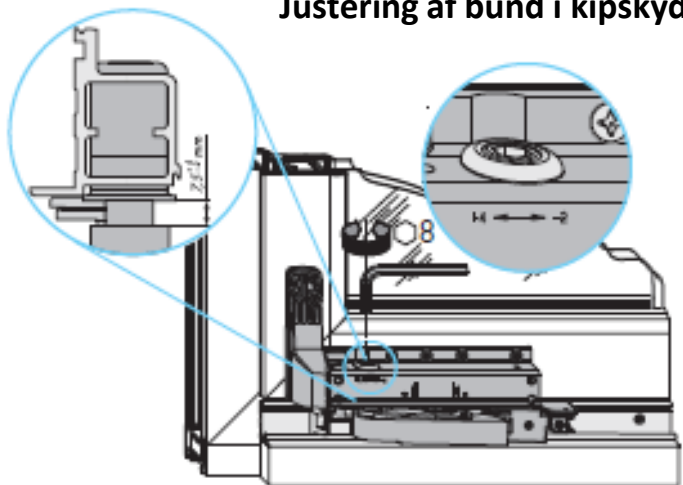


**Underhængsel**

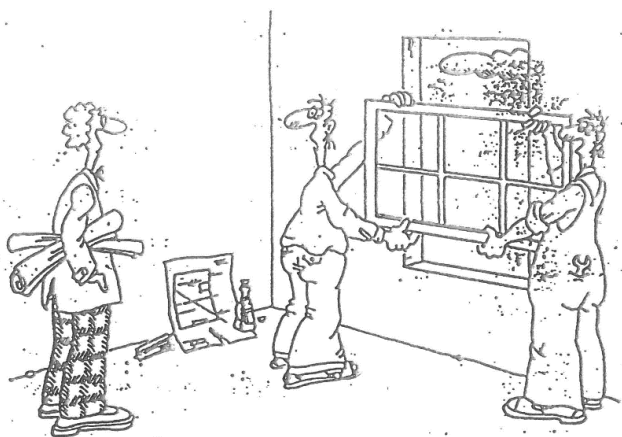


**Underhængsel, karmdel**

## Justering af bund i kipskydedør:



**Reklamationer eller ønske om service, der kan henføres til mangelfuld montage/justering/smøring, er ikke omfattet af Ventisol a/s' garanti.**



Øhh, chef - vinduet er ikke kun for bredt, det passer altså heller ikke i højden ...

## Gode tips og råd:

1. Før udtagning af gammelt vindue (ved renovering) kontrol-opmåles det nye element og hulmålet.
2. Placer bundklodser på mål og i vater!
3. Husk! – at stopning med mineraluld skal tilpasses fugebånd og fuge. Fugebånd skal være vandafvisende på udvendig side.
4. Husk! – hængsler bør smøres én gang årligt.
5. Hvis drejekip-vinduet slæber på i bund ved lukning, kan dette afhjælpes ved justering af beslag. Se justering af saks på side 5/6!
6. Hvis det topstyrede vindue i DANLINE slæber på i bund, kan det skyldes, at karmen er ude af facon. Se afsnittet vedr. stopning og fugning side 3!
7. Imellem karm og ramme på det sidehængte vindue i DANLINE skal der være lige meget luft hele vejen rundt. Hvis der ikke er det, eller hvis rammen slæber på, rettes hængslerne med en hængselsvrider.
8. Hvis dør slæber på i bund, justeres øverste hængsel tilbage og nederste hængsel lidt frem. Se side 4!
9. Hvis alu-dørtrin er ude af facon, se afsnittet vedr. stopning og fugning side 3!
10. Hvis dørhåndtag er besværlig at trække i låsestilling, justeres dørbladet lidt frem. Se side 4 og 6!



DANSK VINDUES  
VERIFIKATION

